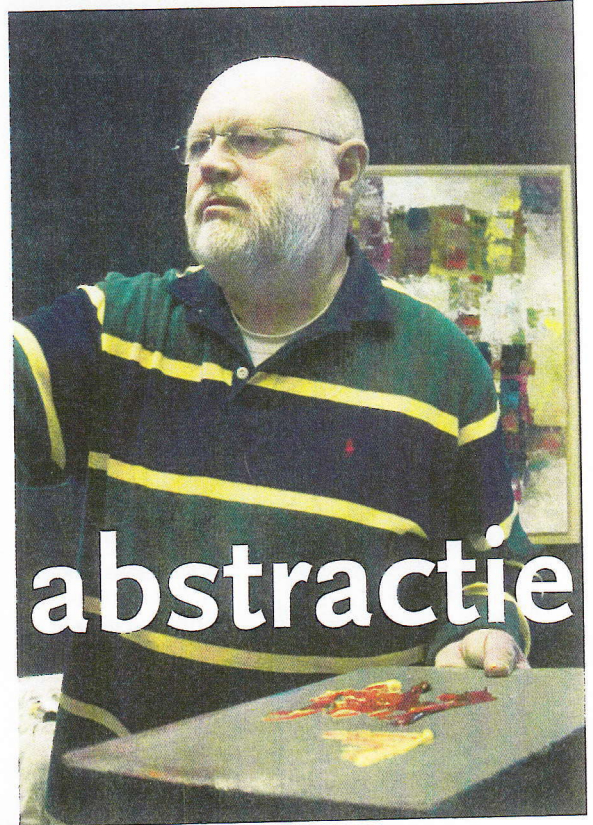


Jilt Groenendal gebruikt het stilleven als aanleiding voor abstracte olieverfschilderijen. Stillevens hebben voor hem een bepaalde ruimtelijkheid die hij wil verbeelden op doek.

Verstilde abstractie



'In essentie' (Noord-Polderzijl) (2003), gemengde techniek op linnen, 80 x 60 cm.



Het abstracte schilderwerk van Jilt Groenendal (59) begon met een mand met oude gereedschappen en keukengerei. 'Toen ik dat eenmaal voor me had uitgestald, zag ik plotseling allerlei ruimtelijke dimensies die ik goed kon overbrengen op papier. Dat is geen rationele bezigheid. Ik heb een bepaald gevoel voor ruimte en perspectief ontwikkeld en dat doet zich in mijn voorstelling gelden.' Zelfs een simpele kan of schaaft uit het stilleven kan op deze manier op het doek uitgroeien tot een toren of een flat. 'Dat zijn de bijzonderheden die ik er in zie en er uit haal.'

INNERLIJKE RUIMTELIJKHEID

Groenendal heeft de focus op het stilleven nodig om te kunnen experimenteren met het materiaal; de olieverf. De verdieping van de waarneming die zo ontstaat, leidt tot werk van heel verschillende aard, waarin wel degelijk zijn handschrift herkenbaar blijft. Zo omvat zijn oeuvre niet alleen de ruimtelijke schilderijen, maar ook enkele zeer 'strakke' composities en het werk waarin hij vrijelijk experimenteert met de vorm en de techniek. Toch kan Groenendal in alle gevallen niet zonder het voorwerk met het stilleven. 'Voordat ik aan het werk ga, heb ik een soort innerlijke ruimtelijkheid nodig en die is alleen te bereiken met mijn stillevens. Het gaat mij dan niet om de afbeelding van het stilleven, maar om de verbeelding ervan, waarin de vormen een plek kunnen krijgen. Je laat je creativiteit los op een compositie, waarbij je alleen stapsgewijs tot een resultaat komt.'

PROCES

Dat stapsgewijze proces laat zich indelen in drie fases. De stillevens die Groenendal samenstelt uit oude gereedschappen en keukengerei vormen een aanleiding voor de abstractie. In de tekeningen die hij ter voorbereiding met contépotloden maakt, is het stilleven nauwelijks meer herkenbaar. De ruimtelijkheid die hij uit het stilleven afleidt, laat het oorspronkelijke concept namelijk grotendeels los. Bij het overzetten op doek krijgt de associatie al duidelijk de overhand, zodat er weer iets totaal anders kan ontstaan dan wat hij op papier tekende.

FUNCTIONELE LAGEN

Groenendal schroomt niet om tijdens het werk zijn doek totaal over te schilderen, maar hij werkt dan wel binnen het kader dat hij eerst geschilderd had. Doordat Groenendal er met zijn paletmes in gaat werken, kunnen deze 'functionele lagen' een belangrijk effect hebben op het uiteindelijke beeld. Soms laat hij de onderlaag doorschijnen in de bovenlaag. De kunstenaar gaat dan met een grote bedachtzaamheid te werk en wil precies weten welk effect de verschillende kleurschakeringen op elkaar hebben. Bij nat-in-nat werken speelt dat een veel kleinere rol; Groenendal werkt dan vanuit zijn gevoel en legt op onbewuste wijze een bepaald ritme op aan het schilderij. Hoewel het onderzoek ook een groot effect kan hebben op het uiteindelijke resultaat, vormt dat niet de basis van waaruit hij verder werkt.

RELIËF

De korrelige structuur die zijn "onderzoek-schilderijen" wel eens krijgen, bereikt hij door het doek eerst te bewerken met een zogenaamde acrylmodelleerpasta. Soms combineert Groenendal het gebruik van deze pasta met olieverf die hij in ritmische vormen op de onderlaag spatelt. Door die verdikkingen en structuren ontstaat een reliëf of pasteuze verfluid. Groenendal: 'Dit geeft een spannend effect. De mogelijkheden die zo'n pasta biedt, wil ik graag uitbreiden door ook zand, marmerpoeder of een ander medium voor olieverf aan mijn verf toe te voegen.'

SPIRITUALITEIT

Zowel bij nat-in-nat als bij de meer verstandelijk geconcepioneerde schilderijen, werkt Groenendal voor een groot deel vanuit het spirituele. Er zijn geen kleursystemen of -theorieën in zijn werk aan te wijzen of expliciete verwijzingen naar ander werk. De eenheid die zijn werk desondanks krijgt, is enkel ontstaan vanuit de werkzaamheid van zijn eigen geest. Zonder dat hij weet welke krachten daar precies van invloed zijn. Groenendal is altijd op zoek naar een 'nieuwe taal' waarmee het werk zijn inhoud en betekenis kan overbrengen.

GEVOEL EN VERSTAND

Soms maakt Groenendal landschapsfoto's voordat hij aan de slag gaat. Net als bij de stillevens, gebruikt hij deze



'Scheppende chaos in kosmische orde' (2003), gemengde techniek op linnen, 90 x 70 cm.

'Openheid' (2004), gemengde techniek op linnen, 50 x 60 cm.



'Centrum en omtrek/
Binnen en buiten' (2004),
gemengde techniek op linnen,
100 x 80 cm.

Werk van Jilt
Groenendal is te zien
op de volgende
locaties:
Van 4 t/m 13 november
2005 bij de presentatie
van Galerie Bloemrijk
Vertrouwen in de
Van Nelle fabrieken,
Van Nelleweg 1,
Rotterdam tijdens de
Kunstweek.
Van 10 februari t/m 8
maart 2006 bij Galerie
Bloemrijk Vertrouwen,
Van Sminaweg 70,
Aldtsjerk
(openingstijden:
donderdag t/m
zaterdag en de eerste
zondag van de maand
van 14 tot 17 uur).



landschappen niet om ze natuurgetrouw op doek weer te geven. Zelfs in een schilderij, dat hij op basis van een foto maakt, kan een hoge mate van abstractie voorkomen. Opnieuw is de ruimtelijke kwaliteit van hetgeen hij fotografeert van invloed op de abstrahering op het doek. Daarbij speelt ook de spiritualiteit een grote rol: 'De totale leegte moet neerdalen op de kunstenaar: hij is open voor elke impuls vanuit de geest, maar moet tegelijk ook afstand nemen, keuzes maken en een doek willen beschilderen. Ik maak die keuzes op basis van mijn gevoel, maar ik merk dat het verstandelijk ook moeilijk is om iets anders te willen. De kleur wit komt bijvoorbeeld nauwelijks in mijn werk voor, omdat ik het moeilijk vind om daar verstandelijk voor te kiezen. Toch intrigeert wit me. Daarom denk ik erover om meer schilderijen met witten, grijs- en aardetinten te maken.'

SPONTANITEIT EN EVENWICHT

Hoewel het spirituele altijd een rol speelt in Groenendals schilderijen, denkt hij niet aan spiritualiteit als hij aan het werk is. 'Er gebeurt zomaar iets. Je bedenkt iets en daarmee ga je aan de slag. De spontaniteit neemt het over. Daarna moet je weer met je verstand een evenwicht zien te bereiken.' Dit evenwicht of deze eenheid heeft consequenties voor de kleuren en vlakken in het schilderij. 'Dat is een organisch proces, dat soms nog een halfjaar duurt nadat ik de laatste hand aan het schilderij heb gelegd.'

Vaak maakt Groenendal werk in serie, waarbij dezelfde principes gelden. 'Je probeert wat uit en het blijkt dat er verschillende mogelijkheden zijn. Op een gegeven moment zijn die mogelijkheden uitgeput, dan weet je dat de oneindigheid van de leegte is omgezet in iets wat

tastbaar is. Vormen en kleuren gaan dan hun eigen taal spreken, los van wat de kunstenaar daarmee bedoelt. In de vorm herkent de kijker de leegte, maar om die tastbaar te maken, heeft het toch weer een vorm nodig.'

VERSCHILLENDE INHOUD

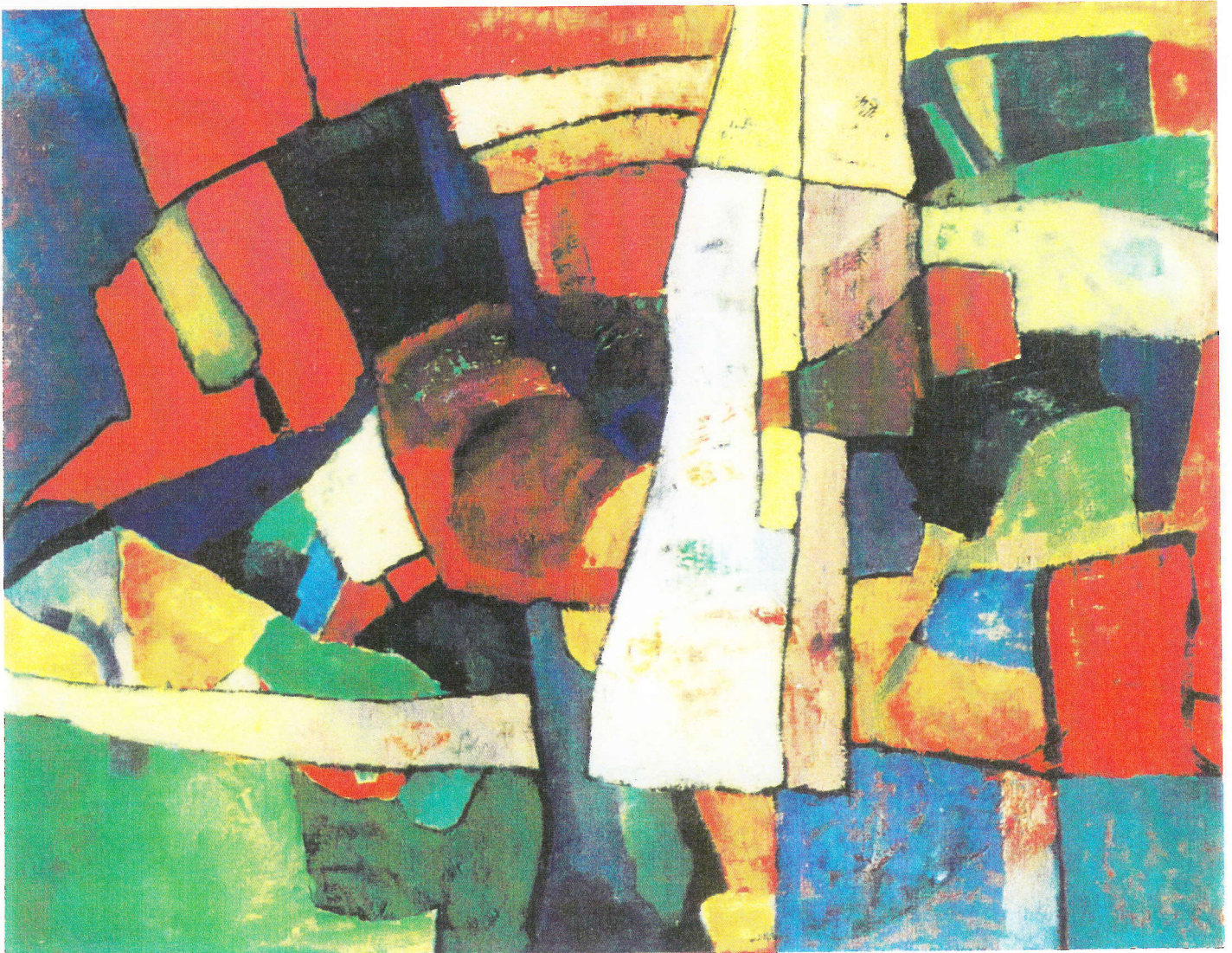
Groenendal heeft na zijn afstuderen in 1995 aan de Groningse Academie Minerva regelmatig geëxposeerd. Soms alleen en soms samen met andere kunstenaars. Bezoekers van zo'n expositie zijn totaal vrij om zijn werk te interpreteren op hun eigen manier. Groenendal: 'Als je exposeert, moet er een groter geheel ontstaan door alle schilderijen bij elkaar, maar de inhoud van dat geheel is voor iedereen verschillend.' Pas in relatie tot het publiek krijgt het schilderij zijn betekenis en plek. 'In een expositie staan de dingen in een groter verband, ze groeien naar elkaar toe.' Als Groenendal zijn werk eenmaal geëxposeerd heeft, werkt hij er ook niet meer aan. Het eens zo dynamische stilleven is dan verstild tot een abstractie. ■

Tekst: David Veltman

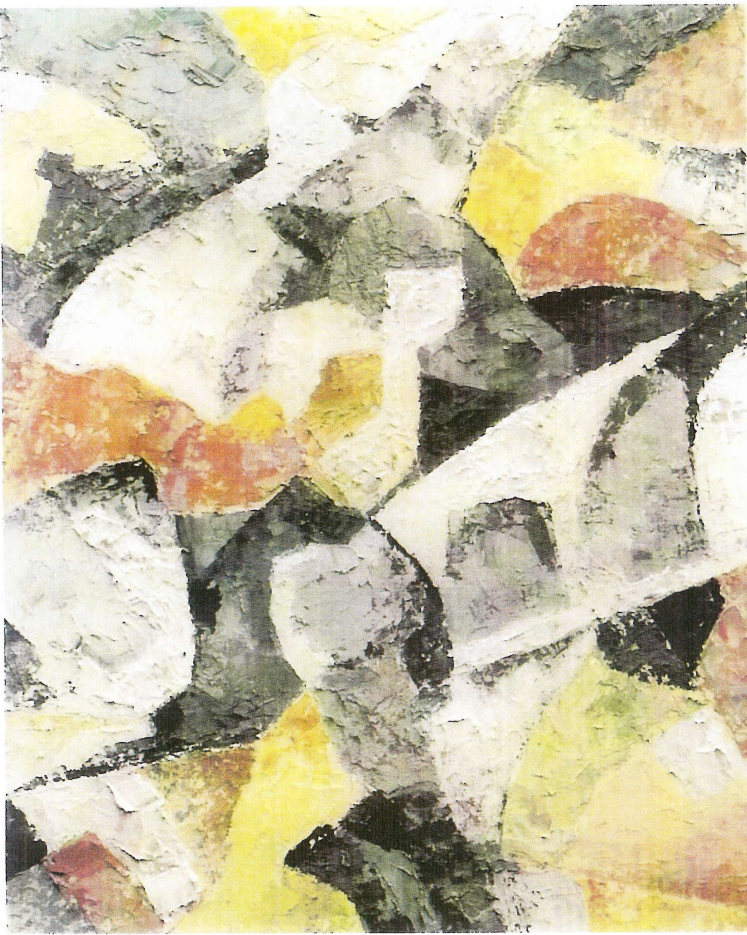
Foto's: Jack Putting



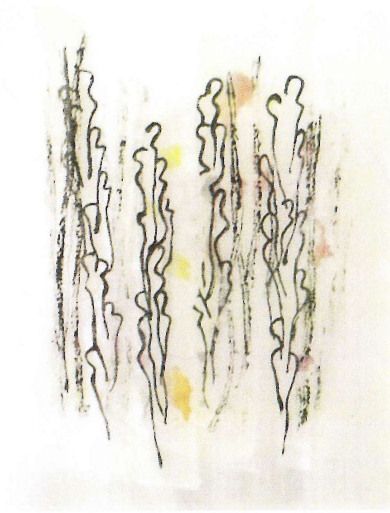
'De vleugels uitslaan' (2003), gemengde techniek op linnen, 70 x 90 cm.



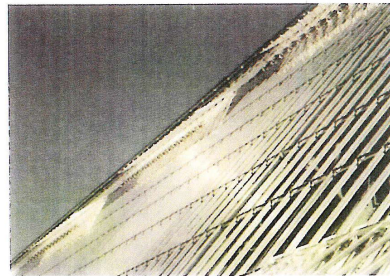
'Morgenlicht' (2004), olieverf op linnen, 70 x 90 cm.



Jilt Groenendaal, Schepende chaos in kosmische orde, olieverf op linnen



Juul Bögemann, Stromen, gemengde techniek op papier



Gerhild Tóth-van Rooij, Crystallic, analoge foto